

Procedimentos

Alteração de taxas e escalões de IVA

Os procedimentos enumerados neste documento pressupõem a existência de uma versão atualizada das aplicações referenciadas, apresentando funcionalidades e processos revistos que só estão disponíveis a partir das versões mais recentes das mesmas.

A ELSIF, Lda não assume qualquer tipo de responsabilidade, independentemente da simplicidade ou complexidade do facto a relatar, pela execução dos procedimentos apresentados abaixo em programas não atualizados.

Além dos procedimentos gerais, comuns à maioria das empresas, existem outros casos particulares, indicados num capítulo próprio, que necessitam de especial atenção, consoante a atividade e as aplicações em utilização, pelo que deverão de ser analisados caso a caso.

Antes da aplicação destes procedimentos, deve efetuar uma cópia de segurança das bases de dados onde os processos de alteração das taxas de IVA serão executados.

WEuroGest

Alteração de taxas: definição das novas taxas a criar

As alterações às taxas do IVA são de carácter oficial, sujeitos a publicação em Diário da República. Por este motivo, aconselhamos sempre à sua confirmação antes de proceder a qualquer configuração.

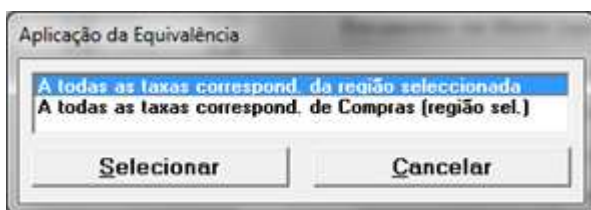
ATENÇÃO:

As taxas indicadas nos exemplos constantes deste documento são meramente indicativas.

Na opção *Utilitários > Verificações Internas > Alteração de IVAS > separador Criação de Novas Taxas*, deve-se proceder à definição das novas taxas de IVA, por associação às taxas existentes:

A **Data para Alteração das Taxas** ① é aquela em que será chamado o processo automático de substituição de taxas nas fichas de produtos.

Na lista das **Taxas Existentes** ② apenas são mostradas as que estão numa situação ativa, agrupadas por tipo de aplicação (compra ou venda), região e taxa. De forma a proceder-se à equivalência, para cada taxa sujeita a alteração deve ser indicada a nova taxa no campo assinalado, selecionado de seguida a opção **Atualizar** ③ e indicado a sua aplicação:



A todas as taxas correspondentes da região seleccionada – A nova taxa irá ser aplicada tanto às taxas de compras como às de vendas, da região correspondente.

A todas as taxas correspond. de Compras (região sel.) – A nova taxa apenas será aplicada às taxas classificadas para utilização em compras, da região da taxa original.

Caso existam taxas específicas para **Serviços, Portes**, ou outras situações **tais como a utilização de IVAS incluídos**, estas serão criadas automaticamente, **segundo sempre as mesmas configurações das taxas anteriores**. O descritivo da nova taxa, sempre que possível, é proposto tendo por base a taxa aplicada e o descritivo original.

Depois da definição das equivalências, devem ser revistas as opções constantes do lado direito desta opção, referentes às definições a aplicar por defeito na execução das equivalências.

Fichas dos Produtos com IVA Incluído

Recalcular Preços de Venda ④ – Esta funcionalidade apenas aparece ativa caso já existam taxas criadas como incluídas. Se estiver selecionada, ao serem alteradas as taxas nas fichas dos produtos, são igualmente recalculados os preços de venda com IVA incluído dos produtos onde estas taxas estejam inseridas (sobre o preço sem IVA destes produtos é aplicada a nova taxa). Para o efeito devem igualmente ser indicadas as casas decimais a aplicar aos novos preços de venda com IVA.

É necessária atenção redobrada na utilização desta opção, pois todos os preços com IVA incluído serão alterados. Caso existam na ficha do produto preços de venda com IVA e sem IVA (em pré-cários diferentes) e o IVA definido seja incluído, ambos os preços irão sofrer alteração.

Se a opção não for selecionada, não é efetuada nenhuma alteração aos preços registados nas fichas dos produtos.

Documentos em Aberto

Alterar o IVA nos Documentos em Aberto (Faturação de Clientes) ⑤ – Se ativo, é proposta a alteração das taxas de IVA no encerramento de documentos de faturação em aberto, caso estes sejam encerrados numa data posterior à da alteração das taxas.

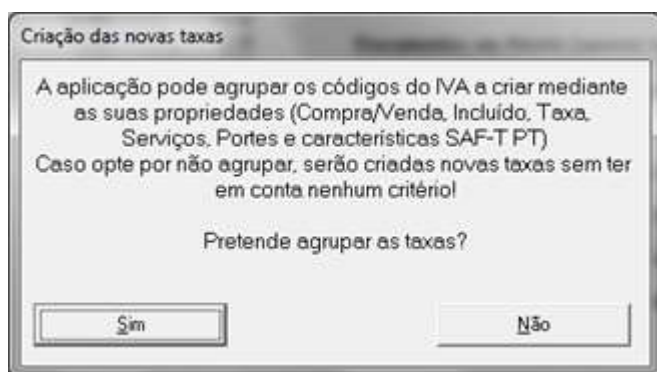
Alterar o IVA nos Documentos em Aberto (Faturação de Fornecedores) ⑥ – Se ativo, é proposta a alteração das taxas de IVA no encerramento de documentos de faturação em aberto, caso estes sejam encerrados numa data posterior à da alteração das taxas.

Tratamento de Movimentos com IVA Incluído:

Recalcular Preço sem IVA ⑦ – Esta opção apenas se aplica a taxas configuradas definidas como incluídas. Se ativa, será calculado um novo preço de venda sem IVA, mediante o preço de lançamento com IVA (este último manter-se-á inalterado).

Recalcular Preço com IVA Incluído ⑧ – Tal com a anterior, esta também apenas se aplica a taxas configuradas definidas como incluídas. Se ativa, será calculado um novo preço de venda com IVA incluído, mediante a aplicação da nova taxa ao preço de venda sem IVA. Para o efeito devem ser indicadas as casas decimais a aplicar aos novos preços de venda com IVA.

Após a revisão das opções anteriores, deve-se seleccionar o botão de **Criar Novas Taxas e Equivalências** 9 e optar pela modalidade mais apropriada:



A opção pelo agrupamento das novas taxas está ligada à organização das taxas de IVA no funcionamento da aplicação.

Se a opção for **Sim**, será criada um novo registo na tabela de IVA, associado a todas as taxas semelhantes alteradas (ex.: se estiverem a ser aplicados dois códigos da tabela de IVA com configurações semelhantes, ambos serão substituídos por um registo de taxa único, de forma a evitar a criação em duplicado de novos registos na Tabela de IVA).

A opção pelo **Não** agrupamento de taxas é aconselhada quando existem diversos códigos na tabela de IVA, para a mesma taxa, de forma a ser possível a separação de informação entre movimentos de mercadorias, imobilizado, fornecimentos e serviços externos, etc. Para cada taxa existente será criado um novo registo correspondente.

Todas as novas taxas que surgem no âmbito desta opção são criadas numa situação bloqueada. Pela execução automática da substituição de taxas na data predefinida, as novas taxas passam para uma situação ativa, sendo as antigas bloqueadas. Caso seja necessária a sua utilização em movimentos de regularização, estas necessitam de ser previamente desbloqueadas na opção de **Tabelas de IVA**, que se encontra no menu **Tabelas**.

Pela execução deste processo, toda a informação complementar para SAF-T PT é igualmente copiada da respetiva tabela original, à exceção do campo *Data de Fim de Vigência*.

Se existirem taxas criadas para compras intracomunitárias, IVA devido pelo adquirente ou outros casos particulares, em que o campo da Taxa Inerente (%) esteja preenchido, é aconselhável a revisão destes registos, de forma a fazer face às novas taxas. Tal pode ser feito através da alteração da taxa inerente na tabela de IVA respetiva ou criando manualmente uma nova taxa de IVA para o efeito.

O botão **Eliminar todas as Equivalências** 10 permite reiniciar o processo de definição de equivalências, sendo eliminadas todas as equivalências previamente agendadas.

Configuração individual de equivalências de taxas

Alteração de IVAS

Criação das Novas Taxas [1] | Equivalências / Alterações [2] | Preços dos Produtos [3] | Alteração de IVAS nos Movimentos [4]

Tabela de IVA e respectivas Equivalências Visualizar apenas Taxas com equivalências

Cód.	Descrição	Tx.	Equivalência	Nova Tx.	Dt. Alteração	Incluído	Zona	Comp/Ven	Serv.	Portes
08	IVA 5% COMP. AÇORES	5.00	A1 - IVA 4% COMP. AÇORES	4.00		Não	Acores	Compra	Não	Não
12	IVA 10% COMP. AÇORES	10.00	A2 - IVA 9% COMP. AÇORES	9.00		Não	Acores	Compra	Não	Não

Dados da Equivalência

Equivalência: A1 | IVA 4% COMP. AÇORES | Tx: 4.00 | Data Execução: 2021-06-22

Fichas dos Produtos com IVA Incluído

Recalcular Preços de Venda (é retirado o IVA Atual e aplicado o novo IVA) | Casas decimais para cálculo: 2

Documentos em Aberto (apenas no ato do encerramento do Doc.)

Alterar o IVA nos Documentos em Aberto (Faturação de Clientes)
 Alterar o IVA nos Documentos em Aberto (Faturação Fornecedores)

Recalcular Preço sem IVA (ao preço com IVA é retirada a nova taxa)
 Recalcular Preço c/ IVA Inc. (ao preço sem IVA é aplicado o novo valor do IVA)

Casas decimais para cálculo: 2

Atualizar Equivalência **11** | Executar Agora **12**

Echegar

Após a aplicação das definições do processo anterior, são apresentadas as equivalências propostas pela aplicação, no separador Equivalências/Alterações. Aqui é possível proceder-se à alteração dos parâmetros individuais de cada equivalência, devendo para o efeito clicar em Atualizar Equivalência **11** para gravação das mesmas.

A opção Executar Agora **12** procede às alterações agendadas, independentemente da data de execução indicada em cada equivalência. Só deve ser utilizada caso se pretenda proceder à alteração das taxas no momento, sem aguardar pela data agendada.

Agendamento de Alterações de Preços

No separador Preços dos Produtos é permitida a programação/personalização de novos preços de venda com IVA incluído, em complemento da atualização de taxas, constituindo uma alternativa à alteração direta dos preços de venda (se tal estiver definido). Este processo é executado após a alteração das taxas de IVA, se configurado para as 00h00 do dia da alteração das taxas, ou noutra data/hora à escolha.

O carregamento dos produtos pode ser efetuado mediante o preenchimento dos filtros apresentados, selecionado de seguida o botão de **Carregar Produtos** 13.

O botão de **Eliminar Agenda de Preços** 14 destina-se a eliminar todos os registos previamente agendados para a data definida.

Caso se pretenda trabalhar sobre os preços já refletindo as novas taxas, deve-se assinalar a opção de **Recalcular Preços de Venda** e respetivo arredondamento (casas decimais), sendo a lista carregada com todos os produtos considerados no filtro, já com os novos preços propostos. Os produtos alvo de alteração de preços são apresentados a vermelho, com o seletor de **Act. PVP x** ligado nos respetivos preçários.

Para indicação de novos preços, basta selecionar o produto pretendido, ativar o seletor **Act. PVP x** correspondente e indicar o novo preço, clicando em **Gravar** 15 de seguida.

Se se desejar alterar o dia para atualização automática, deve-se proceder a novo carregamento da lista, eliminando primeiro a agenda de preços para a data originalmente carregada. Este procedimento não é necessário para alterações de horas no mesmo dia, bastando apenas clicar em **Gravar** 15 após a alteração da hora para o produto selecionado.

Alteração de escalões de taxas: definição de equivalências

Esta opção destina-se à proceder à modificação de escalões de taxas, por via de alterações às listas anexas ao Código do IVA, referentes aos bens sujeitos a taxa reduzida e intermédia. Encontra-se em *Utilitários > Verificações Internas > Alteração de IVAS > separador Alteração do escalão de IVA nos produtos:*

Filtros de Produtos

Nesta secção devem ser indicadas as taxas atuais que irão ser alvo de alteração, bem como, de forma opcional, filtrados os artigos que poderão estar sujeitos à alteração de escalão.

Novas Condições

No campo da **Data de Execução** é indicada a data para execução automática das alterações. Se se desejar alterar o dia para atualização automática, basta apenas proceder-se a um novo carregamento da lista de produtos, já com a nova data definida, sendo atualizados todos os registos já configurados.

Nos **Novos IVAS para Produtos**, devem ser indicadas as novas taxas.

Na eventualidade das taxas pretendidas não existirem na aplicação, estas poderão ser criadas em *Tabelas > Taxas de IVA*.

Fichas dos Produtos com IVA Incluído (Vendas)

Recalcular Preços de Venda – Esta funcionalidade apenas aparece ativa caso as taxas indicadas estejam configuradas para funcionar com IVA incluído. Caso a opção seja selecionada, ao mesmo tempo que são alteradas as taxas nas fichas dos produtos, são igualmente recalculados os preços de venda com IVA incluído dos produtos onde estas taxas estejam inseridas (sobre o preço sem IVA destes produtos é aplicada a nova taxa). Para o efeito devem igualmente ser indicadas as casas decimais a aplicar aos novos preços de venda com IVA.

É necessária atenção redobrada na utilização desta opção, pois todos os preços com IVA incluído serão alterados. Caso existam na ficha do produto preços de venda com IVA e sem IVA (em préçários diferentes) e o IVA definido seja incluído, ambos os preços irão sofrer alteração.

Se a opção não for selecionada, não é efetuada nenhuma alteração aos preços registados nas fichas dos artigos.

Documentos em Aberto (apenas no ato do encerramento do documento)

Alterar o IVA nos Documentos em Aberto (Faturação de Clientes) – Se ativo, é proposta a alteração das taxas de IVA no encerramento de documentos de faturação em aberto, caso estes sejam encerrados numa data igual ou posterior à da alteração das taxas.

Alterar o IVA nos Documentos em Aberto (Faturação de Fornecedores) – Se ativo, é proposta a alteração das taxas de IVA no encerramento de documentos de faturação em aberto, caso estes sejam encerrados numa data igual ou posterior à da alteração das taxas.

Tratamento de Movimentos com IVA Incluído:

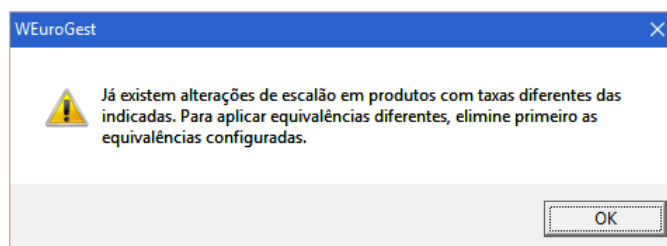
Recalcular Preço sem IVA – Esta opção aplica-se apenas a taxas configuradas como IVA incluído. Se ativo, será calculado um novo preço de venda sem IVA, mediante o preço de lançamento com IVA (este último manter-se-á inalterado).

Recalcular Preço com IVA Incluído – Tal com a anterior, esta configuração aplica-se a taxas definidas como incluídas. Se ativo, será calculado um novo preço de venda com IVA incluído, mediante a aplicação da nova taxa ao preço de venda sem IVA. Para o efeito devem ser indicadas as casas decimais a aplicar aos novos preços de venda com IVA.

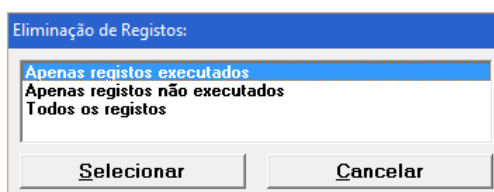
Deve igualmente ser indicado o número de casas decimais a aplicar na execução desta opção.

Após a definição dos campos necessários, deve-se clicar em **Carregar Produtos**.

Caso sejam detetadas configurações existentes, ainda não executadas, para a mesma taxa de IVA original, mas com nova taxa diferente, é mostrada a seguinte mensagem:



Para se proceder à reconfiguração para uma taxa de IVA de destino diferente, é necessário proceder-se à eliminação das equivalências já definidas, clicando em *Eliminar* todos os registos e selecionada a opção de *Apenas registos não executados*.



Seleção dos produtos sujeitos a alteração

Alteração de IVAS

Criação das Novas Taxas (1) | Equivalências / Alterações (2) | Preços dos Produtos (3) | Alteração do escalão de IVA nos produtos (4) | Alteração de IVAS nos Movimentos (5)

Filtros e condições | Manutenção de Registos | Impressão de registos

Lista de Produtos de acordo com os respectivos filtros

N.	Código	Descrição	Tx Compra	Nova Tx ...	Tx Venda	Nova Tx ...	Alt. PV. 1	P.V. 1 (Ant.)	P.V. 1 (Alt.)	Alt. f
<input checked="" type="checkbox"/>	000000000000015	Água Mineral	23.00		18.00	9.00	Não	9.9000	9.1400	N
<input checked="" type="checkbox"/>	000000000000029	Folhado Misto	23.00		18.00	9.00	Não	1.5000	1.3900	N
<input type="checkbox"/>	0000000000000300	Gin Tónico	23.00		18.00		Não	5.2500	4.8500	N

Act. PVP 1
 Act. PVP 2
 Act. PVP 3
 Act. PVP 4
 Act. PVP 5
 Act. PVP 6
 Act. PVP 7
 Act. PVA
 Act. PVP
 Act. PVPM

Prç Actual	1.5000	0.0000	0.0000	0.0000	0.0000	0.0000	0.0000	0.0000	0.0000	0.0000
Novo Prç	1.3900	0.0000	0.0000	0.0000	0.0000	0.0000	0.0000	0.0000	0.0000	0.0000

Gravar

Fechar

Após a aplicação dos filtros do separador anterior, são apresentados os produtos que se enquadram nas referidas condições. Ao clicar-se na caixa de seleção () que antecede a linha de artigo, este fica automaticamente configurado.

Podem ser seleccionados vários produtos clicando com a tecla direita do rato e escolhendo a opção apropriada. Este processo deve ser repetido tantas vezes quanto necessário, através da indicação de novos filtros no separador anterior, de forma a configurarem-se todos os produtos necessários.

Na alteração de taxas com tratamento de IVA incluído, o operador tem ainda a possibilidade de indicar um novo preço a aplicar juntamente com a alteração de taxas, bastando para tal clicar na caixa de seleção presente ao pé de cada preço e indicar o novo preço pretendido, clicando em *Gravar* de seguida.

Impressão de registos

Neste último separador é possível consultar quais os produtos que irão ser sujeitos à alteração de taxas, mediante os filtros apresentados. A listagem pode igualmente servir para verificação dos produtos não configurados.

The screenshot shows the 'Alteração de IVAS' application window with the 'Impressão de registos' tab selected. The window title bar includes a close button (X) and the text 'Alteração de IVAS'. The main menu bar contains: 'Criação das Novas Taxas (1) | Equivalências / Alterações (2) | Preços dos Produtos (3) | Alteração do escalão de IVA nos produtos (4) | Alteração de IVAS nos Movimentos (5) |'. Below the menu bar, there are three tabs: 'Filtros e condições', 'Manutenção de Registos', and 'Impressão de registos'. The 'Impressão de registos' tab is active and contains the following controls:

- Tipo Produto:** Dropdown menu with 'Todos Produtos (excepto serviços e portes)' selected.
- Ver:** Dropdown menu with 'Produtos Agendados para Alteração' selected.
- Grupo:** Input field with a dropdown arrow and 'Todos' selected.
- Família:** Input field with a dropdown arrow and 'Todas' selected.
- Subfamília:** Input field with a dropdown arrow and 'Todas' selected.
- Situação:** Input field with a dropdown arrow and 'Todas' selected.
- Ordenação:** Radio button group with four options: 'Código do Produto' (selected), 'Taxas (compra/venda)', 'Descrição do Produto', and 'Taxas (venda/compra)'.
- Divisões:** Checkboxes for 'Grupo' (checked), 'Família', 'Subfamília', and 'Quebra de Página na Mudança' (checked).
- Imprimir:** Button located at the bottom left of the tab area.
- Fechar:** Button located at the bottom center of the window.

Alteração automática das taxas na data programada

No dia agendado, surge automaticamente a mensagem seguinte (apenas no módulo principal **WEuroGest Backoffice**). Caso exista algum módulo em funcionamento no momento da conversão das taxas (Restauração, POS ou outro), o operador irá receber uma mensagem a referir a necessidade de se entrar no módulo principal para a execução deste processo).

Alteração de IVAS

ALTERAÇÃO DAS TAXAS DE IVA

Foi agendada uma alteração às Taxas do IVA em vigor na Empresa. este procedimento será executado agora. Note que, caso continue, as configurações definidas (Novas taxas a aplicar aos produtos e atualização dos preços de venda na ficha dos mesmos) serão alterados.

Caso não tenha havido nenhuma alteração ao anteriormente disposto, deve responder "Executar Agora" a esta pergunta.

Se por acaso foi notificado de alguma alteração de última hora (posterior à definição das novas taxas do IVA) deve responder "Não Executar".

De qualquer forma, lembre-se que a emissão de documentos com taxas de IVA erradas pode trazer graves problemas à sua Empresa.

0 Taxas de IVA agendadas para alteração
 2 Produtos configurados para mudança de escalão do IVA
 0 Preçários de Produtos agendados para alteração

Executar Agora

Não Executar

Alterar Configurações

A opção de **Executar Agora** chama o processo de substituição de taxas, de acordo com o previamente configurado.

A opção de **Não Executar** cancela o presente agendamento de alteração de taxas, não sendo efetuada nenhuma alteração nas taxas de IVA do sistema. Pela seleção desta opção, é igualmente proposto ao utilizador a alteração das datas agendadas, tanto para as taxas de IVA como para os novos preços agendados. Em caso afirmativo, surge um ecrã onde poderão ser indicadas as novas datas:

Confirmação

Optou por não alterar as taxas do IVA.
Pretende agendar nova data para a alteração?

Sim

Não

Cancelar

Alteração de IVAS

DEFINIÇÃO DA NOVA DATA PARA A ALTERAÇÃO DAS TAXAS DE IVA

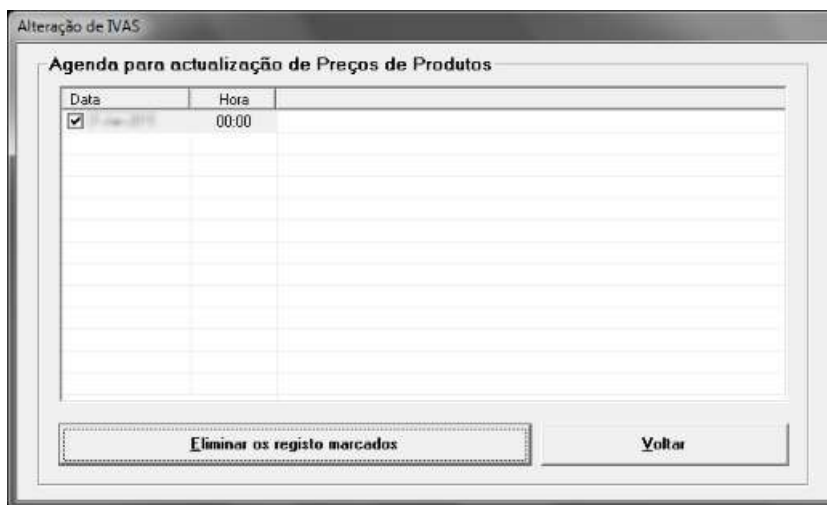
Nova data para alteração das Taxa do IVA

Nova data para a agenda da actualização de Preços de Produtos

Continuar

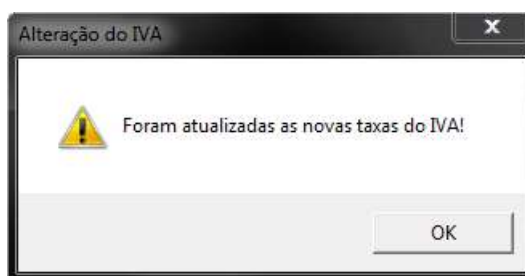
Cancelar

Caso a resposta ao reagendamento das alterações seja **Não**, é proposta a eliminação das alterações de preços agendadas, sendo necessário seleccionar os registos a eliminar no ecrã que se segue e proceder à sua eliminação:



A opção de **Alterar Configurações** permite rever/alterar as configurações existentes, antes do seu processamento.

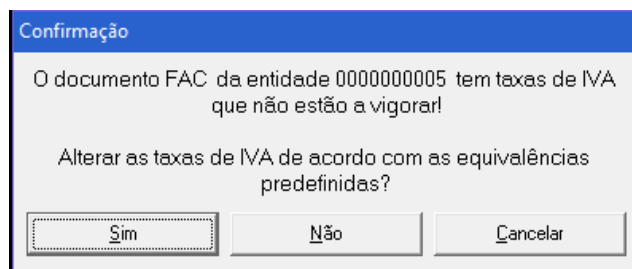
No final da execução, é mostrada a seguinte mensagem:



Neste momento, o sistema está apto a ser utilizado com as novas taxas, a nível de fichas de produtos.

A partir deste momento, caso existam processos em aberto contendo produtos (encomendas, obras, etc.), estes já poderão também ser alvo das respetivas alterações de taxas, mediante o descrito na página 13.

Relativamente aos documentos que se encontravam por finalizar antes da alteração das taxas do IVA, no momento do encerramento dos mesmos, será exibida uma mensagem a pedir a confirmação da alteração das taxas, de acordo com as equivalências definidas.



Através do botão **Sim**, o programa atualizará as taxas em função das equivalências definidas. Caso indique **Não**, o programa manterá as taxas utilizadas na altura do lançamento do documento.

Alteração das taxas de IVA em processos em curso

No último separador da opção de Alteração de IVAS (*Utilitários > Verificações Internas > Alteração de IVAS > separador Alteração de Novas Taxas*) é possível proceder à alteração de taxas de IVA em processos em curso. Este procedimento só deve ser executado após a alteração efetiva das taxas.

Esta opção efetua apenas a substituição de taxas, de acordo com o definido nas equivalências.

Para empresas a utilizar a funcionalidade de IVA incluído, devem ser observadas as configurações referentes ao *Tratamento de Movimentos com IVA Incluído*.

Após indicação dos processos a contemplar, basta clicar em *Processar* para serem atualizados todos os registos constantes do relatório de movimentos, devendo este processo ser executado sem que estejam outros utilizadores a operar na empresa em questão.

Os preços de venda dos produtos inseridos em encomendas a fornecedor e vindos de encomendas de clientes são automaticamente atualizados no momento da alteração das taxas de IVA nas encomendas de clientes.

Apenas são atualizados os orçamentos associados às obras em curso.

Casos particulares

- **Impressão dos mapas de IVA de compras e vendas** – No *WEuroGest*, na secção de *Clientes > Listagens > Mapas de IVA*, não esquecer de indicar as novas taxas para as listagens dos movimentos a partir da data da sua alteração. O mesmo se aplica aos mapas de IVA existentes em *Fornecedores > Listagens > Mapas de IVA*.
- **Emissão de documentos no Regime de IVA de Caixa** – Deve-se ter especial atenção aos lançamentos emitidos após a alteração das taxas, principalmente no que diz respeito aos recibos, pois o IVA mencionado na fatura poderá não ser o IVA a entregar ao Estado, por via da alteração das taxas entre a data da fatura e a do recibo, devendo-se observar as recomendações oficiais existentes sobre esta circunstância.
- **Documentos de Faturação em Aberto** – Caso *não* tenha sido ativada a opção de **Alteração de IVAS nos Documentos em Aberto** (pág. 3), em particular no que se refere a documentos de faturação em aberto, deverão ser alteradas ou relançadas as linhas de produtos antes do encerramento do documento.
- **Adiantamentos de Clientes com desconto do montante de adiantamento na fatura final** - Todos os adiantamentos contendo taxas que deixaram de vigorar deverão ser regularizados através da emissão de nota de crédito. Para tal, no início da emissão da fatura final ao cliente com adiantamento, deve ser respondida afirmativamente à mensagem “Processar o Crédito do Adiantamento?”. Todo o restante processo de regularização da conta corrente do cliente e caixa deve ser acautelado com os lançamentos necessários.
- **Guias de Remessa** – Ao serem processadas, a aplicação deteta se existiu uma alteração às taxas de IVA introduzidas na guia e procede às alterações necessárias.
- **Avenças de Clientes** – Alterar a tabela de IVA nos Parâmetros Gerais (*Utilitários > Parâmetros Gerais > clicar em Alterar > separador Geral > selecionar a nova taxa de IVA para as avenças > Gravar*).
- **Tabela de IVA predefinida por Utilizador** – Caso seja utilizada esta configuração, é necessário reconfigurar em cada utilizador a taxa de IVA a utilizar (*Utilitários > Configurações gerais da gestão > Parâmetros por Utilizador > selecionar o utilizador > separador Fact. Cli. 2 > IVA para Vendas (por defeito) > selecionar a nova taxa de IVA > separador Diversos > Gravar*).
- **Integração na Contabilidade** – É necessário adicionarem-se as novas taxas de IVA, após a criação das respetivas contas e códigos do IVA no **WEuroPoc** (*Utilitários > integração na contabilidade > configurações > configuração da integração na contabilidade*). Não esquecer de rever a **Tabela de Integração de Produtos por Grupo/Famílias/Subfamílias** (*Utilitários > integração na contabilidade > configurações > separador integração de produtos por grupos /fam./subfam. de produtos/tipos/arm.*).
- **Equivalências de IVA por Armazéns** – Caso existam configurações de equivalências de taxas, por armazém, será necessário proceder-se à revisão das mesmas (*tabelas > armazéns > alterar > separador IVAS por armazéns > definir IVA equivalente*)
- **Configuração de Clientes (Tab. IVA)** – Caso existam registos configurados nesta tabela, referenciando as taxas alteradas, será necessário proceder à alteração das mesmas (*tabelas > configuração de clientes (tab. IVA) > alterar*).
- **Outros impostos, configurados nas fichas de Produtos** – Em casos muito específicos (ex: IEC sobre combustíveis), poderão existir configurações de montantes fixos, calculados em função da taxa de IVA em vigor no momento. Estes montantes de imposto poderão necessitar de serem revistos de acordo.

Procedimentos relacionados com a utilização de IVA incluído

- **Avenças de Produtos** – se os produtos estiverem configurados com IVA incluído e se se pretender atualizar o valor das avenças para refletirem a alteração do IVA, é necessário alterar o valor dos produtos em cada avença (*Utilitários > avenças > config. lançamentos automáticos (produtos) > selecionar a avença desejada > alterar > alterar o valor dos produtos inseridos > gravar*).
- **Tabela de Promoções e Descontos / Promoções por Preço** – nas promoções por preço ou preço e desconto em simultâneo, se estas incidirem sobre produtos com IVA incluído e se se pretender atualizar o valor das promoções para refletirem a alteração do IVA, é necessário alterar o valor dos produtos em cada uma das linhas (*Utilitários > controlo de descontos (descontos/preço) > manutenção da tabela de promoções (clientes) > pesquisar os produtos necessários > alterar a tabela de IVA nos registos necessários*) ou eliminar o conjunto de promoções e criá-las de novo (*Utilitários > controlo de descontos (descontos/preço) > promoções de clientes (mandatária) > pesquisar os produtos necessários > eliminar e de seguida adicionar as promoções necessárias*).
- **Tabela de Ligações / Produtos** – caso existam produtos (tanto principais como acessórios) configurados nesta tabela e utilizando taxas configuradas como IVA incluído, é necessário rever as configurações individuais para acertar os preços utilizados (*Stocks > ligações de produtos > alterar*).
- **Preço de Venda associado ao Lote de Produto** – caso existam produtos configurados nesta tabela e utilizando IVAS incluídos, é necessário rever o configurado em cada lote para acertar os preços utilizados (*Utilitários > controlo de descontos (descontos/preço) > definição de produto/lote/preço > alterar o valor dos produtos inseridos > gravar*).
- **Preço associado a Código de Barras Alternativo** – caso existam produtos configurados nesta tabela, cuja venda seja a IVA incluído e esteja definido o preço como sendo o **Preço Digitado**, é necessário proceder-se à revisão dos preços inseridos (*Tabelas > códigos de barras – alternativos > selecionar o produto pretendido > alterar o valor do preço digitado > gravar*).

Módulos de Encomendas

- **Encomenda de Clientes e Fornecedores** – caso **não** tenha sido executada a opção de **Alteração de IVAS nos Movimentos de Produtos** (pág. 13), é necessário ter atenção às encomendas pendentes cujo preço é calculado com o IVA incluído. As encomendas de clientes a aguardar ou pendentes, se integradas em encomendas a fornecedores, deverão ser satisfeitas manualmente, de modo a permitir a correta classificação das novas taxas de IVA para a faturação.

Módulo de Obras

- **Obras pendentes** – caso **não** tenha sido executada a opção de **Alteração de IVAS nos Movimentos de Produtos** (pág. 13), no que se refere a obras abertas, estas deverão ser encerradas até à véspera da alteração das taxas de IVA, ou em alternativa, relançados os produtos com as novas taxas.
- **Orçamentos** – atenção às obras que foram orçamentadas às taxas anteriores. Uma das soluções passará pela alteração das linhas de produtos nos orçamentos, de forma a estas refletirem as novas taxas, caso **não** tenha sido executada a opção de **Alteração de IVAS nos Movimentos de Produtos** (pág. 5), no que se refere a obras em aberto.

Módulo de Orçamentação de Obras, Autos e Medições

- **Orçamentos** – Alterar as tabelas de IVA a aplicar na faturação (*Movimentos > Movimentos de orçamentos > Alterar o orçamento pretendido > separador geral (2) > Alterar a tabela do IVA p/ facturaç. > gravar*).

Módulos de Vendedores e Android

- **Portátil/Android** – Descarregar toda a informação contida nos equipamentos até véspera da alteração das taxas de IVA. Importar os dados do servidor após a atualização das taxas no WEuroGest.

Módulo de Agências Marítimas (WAgeMar)

- **Configurações** – Alterar a Taxa de IVA de Vendas (*Utilitários > configuração da agência marítima > tabela de IVA (vendas) > alterar a tabela de IVA > gravar*).

Módulo de Transitários (WTransitários)

- **Tabelas de Itens de Despesa** – Alterar nos Itens de Despesa as tabelas de IVA necessárias (*Tabelas > Itens de Despesa > alterar e gravar nos itens aplicáveis*).

Módulo de Agentes de Navegação (AgeNav)

- **Processos de Transitários** – Antes da faturação, é necessária a revisão das taxas introduzidas na secção de Proveitos.
- **Processos de Agenciamento Marítimo e Transitários** – Na secção referente a custos, é necessária a revisão das taxas introduzidas antes do lançamento das faturas de fornecedores.

WEuroPoc

- **Configurações da Empresa** – Devem ser revistas as taxas indicadas no separador *Tipo Contab. / Mapas* referentes a cada uma das regiões. Esta configuração é importante para o preenchimento de diversos mapas / importações.

Configurações da Empresa

Base | **Tipo Contab. / Mapas** | Diários / Encerramento | Movimentos | Geral

Analítica (Classe 9)

Sem Analítica
 Com Analítica
 Com Centros de Custo

Propor a criação de contas
 Saldos Automáticos

Orçamental (Classe 0)

Sem Orçamental
 Com Orçamental
 Sem Centros de Despesa

Tipo de Divisão Orçamental: Mensal

Propor a criação de contas
 Recebe mensagens da orçamental
 Saldos Automáticos

Imprime Contribuinte nas listagens
 Usa o NIF na impressão
 Usa o NIPC na impressão

Empresário em nome individual

Limite Recapitulativo: 0.00

1 Açores | 2 Continente | 3 Madeira

Taxa Reduzida: 5.00
 Taxa Intermédia: 9.00
 Taxa Normal: 18.00
 Sede

Loc. Activi. Anexo R1 (Dec.IVA) / M1 (IES): Continente
 Loc. Activi. Anexo R2 (Dec.IVA) / M2 (IES): Madeira

Gravar Fechar

- **Tabelas de IVA** – Criar as novas taxas de IVA (*Tabelas > Empresa > Taxas de IVAS > adicionar > criar as novas taxas > gravar*).

Taxas de IVA - Alteração de Registo

Código: 18

Descrição: Taxa 18%

Região: A Açores

Taxa: 18.0000 Incluído

Taxa com tratamento especial de combustíveis % Imposto: 0.00

Dados para SAF-T PT (Portaria n.º 1192/2009 de 8 de outubro)

Geral

Tipo de Imposto: IVA
 País ou Região do Imposto: PT-AC
 Código do Imposto: NDR
 Descrição do Imposto: Normal
 Data Final Aplicação:

Gravar Cancelar

No ato da abertura das novas tabelas de IVA, é aconselhado o preenchimento da informação complementar para o SAFT, nomeadamente o constante do separador *A partir de Janeiro de 2010*. O mesmo se aplica ao campo *Data Final de Aplicação* para as taxas alteradas.

- **Contas de IVA** – Abrir novas contas no plano de contas, referentes às novas taxas, caso seja necessário (*tabelas > empresa > criação de contas > da geral > adicionar > criar os novos códigos > gravar*).

- **Tipos de Movimento (Lançamento de Compras e Vendas)** – Atualizar as configurações de códigos e contas de IVA nos lançamentos, de acordo com os novos registos criados, quando aplicável (*tabelas > empresa > compras/vendas > tipos de movimentos (modelos para lançamento) v1/v2 > alterar os campos necessários > gravar*).
- **Códigos de IVA** – Criar códigos de IVA suplementares, referentes às novas taxas, caso se utilize esta funcionalidade (*tabelas > empresa > códigos do IVAS > adicionar > criar os novos códigos > gravar*).

Os códigos de IVA relativos às taxas anteriores podem ser inativados, desligando a opção *Código do IVA Ativo*.

Devem ser revistas as configurações da tabela de **Rubricas de Códigos de IVA**, bem como eventuais códigos de IVA definidos no plano de contas, caso esteja a ser utilizada alguma destas funcionalidades.

- **Mapas Oficiais Simplificados** – Rever as configurações dos mapas que estejam configurados com taxas/códigos/contas de IVA, atualizando o que for necessário.
- **Importação de Documentos do portal da AT (e-Fatura)** – Rever as configurações de integração, no que diz respeito à ligação de taxas com códigos de IVA, atualizando o que for necessário.
- **Importação de Documentos de Verb@ / WEuroGest** – Rever as configurações de integração, no que diz respeito à ligação de taxas com códigos de IVA e eventuais códigos de IVA fixos em cada tipo de movimento, atualizando o que for necessário.
- **Integração de Ficheiros SAF-T (PT)** – Rever as configurações de integração, no que diz respeito à ligação de taxas com códigos de IVA, atualizando o que for necessário.

WEuroSal

- **Cadastro dos Empregados** – A atualização das taxas de IVA apenas é necessária para os trabalhadores independentes que estejam sujeitos a IVA (*tabelas > instituição > cadastro empregados > selecionar a opção identificação na instituição > selecionar o funcionário a atualizar > clicar em alterar > selecionar o separador outros rendimentos 5 > alterar a taxa > gravar*).

Identificação Empregado na Instituição - Alteração de Registo :

Código : 00016 Tipo Rend : Trabalho independente Situação : Eventual
 Nome : António Process.: Processamento Autorizado

Geral | Diversos 1 | Diversos 2 | Diversos 3 | Diversos 4 | Outros Rendimentos 5

Dados para Mapas :

Dados do Empregado são contemplados nos seguintes mapas :

Mapa
 Anexo II
 Modelo 10
 Dec. IRS/IRC/Selo

Inverter Seleção

Impostos : % IVA : 0.0000 % IRS : 16.0000 % IRC : 0.0000
 Mapa de Seguros N.º Dias : 0.00 Valor para Mapa : 0.0000
 Val. Hora (Teóricas 1) : 24.9400 Val. Hora (Teóricas 2) : 24.9400
 Val. Hora (Práticas 1) : 24.9400 Val. Hora (Práticas 2) : 24.9400
 Direcção de Curso / Turma : 0.0000 Categoria : I.P.

Gravar Cancelar

WManaut

- **Atualização das fichas de máquinas e consumíveis** – Após a alteração das fichas de produtos no WEuroGest, efetuar a atualização dos campos do IVA nas fichas dos produtos, criando os novos registos (*Utilitários > atualização de campos (fichas do WEuroGest) > ficha a atualizar: máquinas/consumíveis > selecionar atualizar IVAS, criando novos registos, caso estes não existam > atualizar*). Caso não exista ligação com o WEuroGest, é necessário proceder-se à alteração das taxas de IVA diretamente nas fichas de máquinas e consumíveis. Para tal devem-se criar as novas taxas em primeiro lugar (ver ponto seguinte).
- **Tabelas de IVA** – Criar as novas taxas de IVA, caso não se proceda à importação das mesmas a partir do WEuroGest (*tabelas > IVAS > adicionar > criar a nova taxa > gravar*).
- **IVAS de Transportes e Serviços** – Alterar as taxas de IVA referentes aos transportes e serviços (*Utilitários > configurações gerais > selecionar a página 8 > alterar os IVAS de serviços e portes > gravar*).

WEuroIva

- **Tabela de IVA** – Adicionar novos registos, de acordo com o necessário (*tabelas > tabela de IVA > alterar > gravar*).
- **Produtos (Inventário)** – Atualizar o campo referente à taxa do IVA, quando aplicável (*tabelas > produtos (inv.) > alterar > gravar*).
- **Configurações Gerais da Empresa** – Atualizar os campos referentes às taxas de IVA presentes nesta opção (*configurações > empresa > configurações gerais da empresa > alterar > gravar*).